

# هیدروسفالی



هیدروسفالی افزایش مایع حفره های (بطن) عمیق درون مغز است. تجمع این مایع باعث افزایش اندازه بطن ها و فشار مغزی می گردد.

به طور معمول مایع مغزی نخاعی در میان بطن های مغزی و ستون نخاعی در جریان است اما فشار بیش از حد مایع مغزی نخاعی در رابطه با هیدروسفالی باعث آسیب به بافت های مغزی و نقص عملکرد مغز می شود.

هیدروسفالی در هر سنی رخ میدهد اما در میان نوزادان و بزرگسالان بالاتر از 60 سال رایج تر است. درمان های از قبیل جراحی باعث حفظ و نگهداری سطوح مایع مغزی نخاعی به صورت نرمال میگردد. اغلب درمان های متفاوتی برای مدیریت علائم و نقص های عملکردی ناشی از هیدروسفالی مورد نیاز است.

## علائم:

آثار و علائم هیدروسفالی بسته به شروع سن بیمار متفاوت است.

## نوزادان

علائم معمول هیدروسفالی در نوزادان شامل :

تغییرات سر:

بزرگ شدن غیر معمول سر

افزایش سریع اندازه سر

ورم و افزایش ناگهانی نقطه های عصبی بالای مغز  
نشانه ها و علائم فیزیکی:

تب

خواب الودگی

زودرنجی

سوء تغذیه

صرع

افتادگی پلک ها

نقص در کشش و استحکام ماهیچه

عکس العمل ضعیف به لمس

رشد کم

## کودکان خردسال و نوپا

بین کودکان نوپا و کودکان خردسال، نشانه ها و اثرات شامل:

عوارض و اثرات فیزیکی

سردرد

تاریبینی یا دوبینی

افتادگی پلک

افزایش غیرطبیعی کودکان نوپا

خواب آلودگی یا بی حالی

تهوع و استفراغ

عدم تعادل

هماهنگی ضعیف

اشتهای کم

تشنج

بی اختیاری ادرار

تغییرات رفتاری و شناختی

تحریک پذیری

تغییرات شخصیتی

ضعف در عملکرد مدرسه

تاخیر و اشکال در مهارت های اکتسابی اولیه همانند راه رفتن و صحبت کردن

## **افراد جوان و میانسال**

عوارض و نشانه های شایع در این گروه سنی:

سردرد

بی حالی

عدم تعادل

عدم کنترل مثانه یا میل مکرر به ادرار کردن

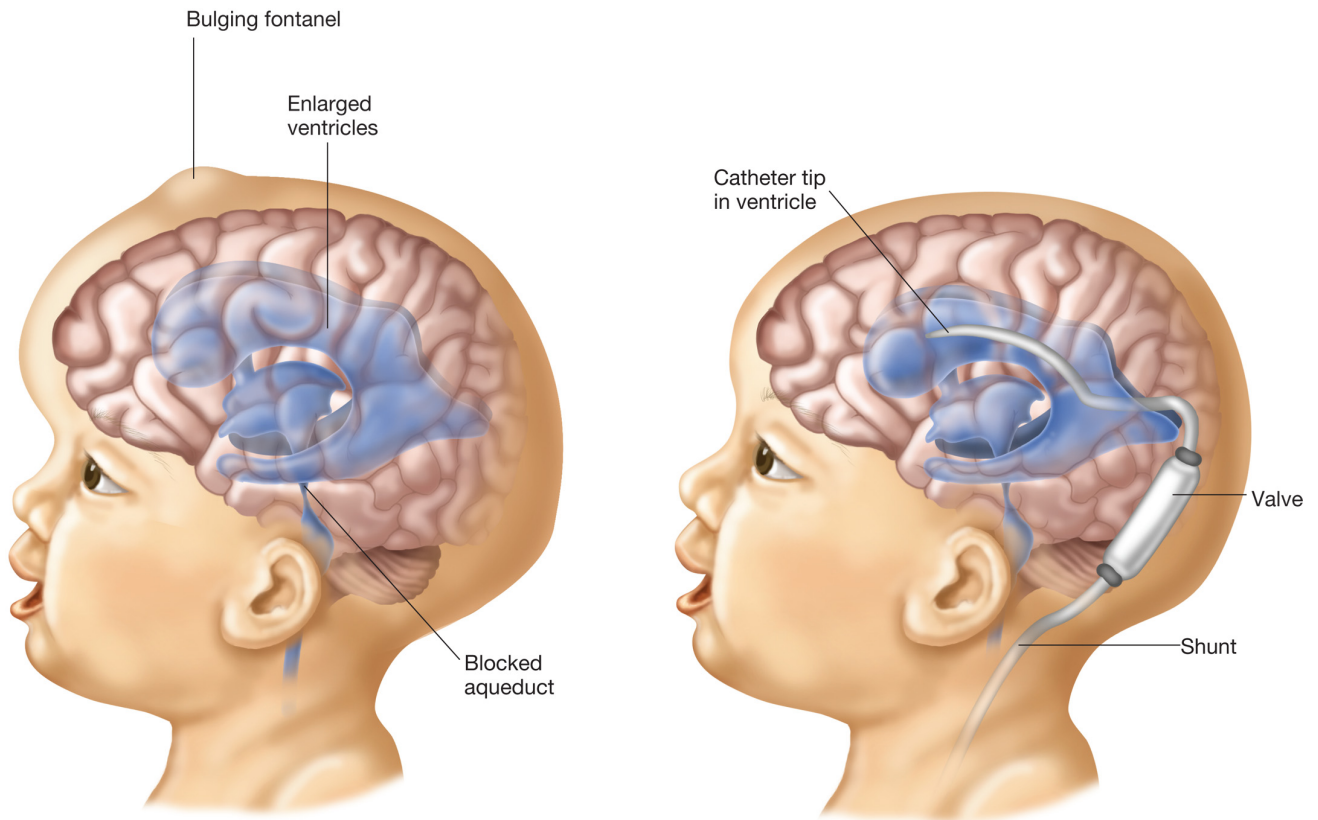
اختلال در بینایی

کاهش یادآوری، تمرکز و مهارت های فکری اثرگذار در عملکرد شغلی

## **بزرگسالان پیرتر**

در میان بزرگسالان 60 سال و بیشتر ، نشانه های شایع تر هیدروسفالی شامل:

عدم کنترل مثانه، فراموشی، کاهش مهارت های فکری، سختی راه رفتن همانند لخ لخ راه رفتن و گیرکردن پاها به هم و کاهش تعادل می باشد.



## زمان مراجعه به دکتر

تجربه جستجو مراقبت های پزشکی برای نوزادان و کودکان نوپا براساس نشانه های:

گریه های بلند، مشکلات مکیدن و تغذیه، تب های مکرر بدون دلیل، عدم تمایل به حرکت دادن سر و درازکشیدن، مشکلات تنفسی و تشنج می باشد

**توجهات پزشکی فوری مریض برای نشانه های دیگر در هر گروه سنی :**

به دلیل اینکه بیش از یک وضعیت باعث مشکلاتی در ارتباط با هیدروسفالی می باشد، زمان تشخیص بیماری و درمان مناسب بسیار مهم میباشد.

## دلایل:

هیدروسفالی به علت عدم تعادل بین میزان مایع مغزی نخاعی تولید شده و جذب شده در جریان خون باعث میگردد. مایع مغزی نخاعی توسط بافت پوشانند بطن های مغزی ساخته میشود. این مایع در میان بطن ها از طریق کانال های درونی در جریان است. در نهایت مایع به فضای اطراف مغز و نخاع جریان می یابد و توسط رگ های خونی درون بافت ها نزدیک مغز جذب میشود.

ما یع مغزی نخاعی نقش مهمی در عملکرد مغز ایفا میکند:

شناور ماندن مغز نسبتا سنگین درون جمجمه

حفاظت از ضربه های مغزی

حذف مواد زاید حاصل از متابولیسم مغزی

جریان به جلو و عقب بین حفره مغز و ستون نخاعی به منظور حفظ فشار ثابت درون مغز در زمان تغییر فشار خون

هیدروسفالی در زمان تولد (مادرزادی) یا زمان کوتاه بعد از تولد به دلایلی رخ میدهد از جمله:

رشد غیرطبیعی سیستم عصبی مرکزی

خونریزی درون بطنی در مواقعی همانند زایمان زودرس

ابتلا به روبلا یا سفلیس در زمان بارداری که باعث التهاب در بافت مغز جنین میشود.

عواملی دیگر دخیل در هیدروسفالی در دیگر گروه های سنی از جمله: لخته یا تومورهای مغزی یا طناب نخاعی، ابتلا سیستم عصبی مرکزی به مننژیت یا اوریون، خونریزی مغزی در اثر سکتة مغزی یا آسیب مغزی و صدمات تکان دهنده به مغز می باشد.

تهیه شده توسط خانم الناز پورابوطالب ( [مرکز ژنتیک پزشکی](#)  
[ژنوم اصفهان - سیتوژنتیک](#) )